

PRODUITS

mise à jour

Le Pro/Engineer nouveau est arrivé !

La dernière version du logiciel de conception numérique de PTC, lancée en juin dernier aux Etats-Unis, est désormais disponible en France. Un Pro/E Wildfire 5.0 à la fois plus complet et plus rapide, et qui s'ouvre au développement de produits communautaires.

Quand PTC fait du marketing, il ne le fait pas à moitié. Le leitmotiv inventé par l'éditeur américain pour accompagner la sortie en France de son Pro/Engineer Wildfire 5.0 : « la conception sans limite ». Tout sauf modeste, même si, pour cette nouvelle version du logiciel qui génère près de 62% de son chiffre d'affaires (plus d'un milliard de dollars en 2008), l'éditeur a mis les bouchées doubles. « La Wildfire 5.0 bénéficie de plus de 300 améliorations dans l'ensemble de ses modules et génère des gains de rapidité jusqu'à 300% sur certaines fonctions ! », déclare Karim Zein, directeur général de PTC France.

Aller plus vite et plus loin

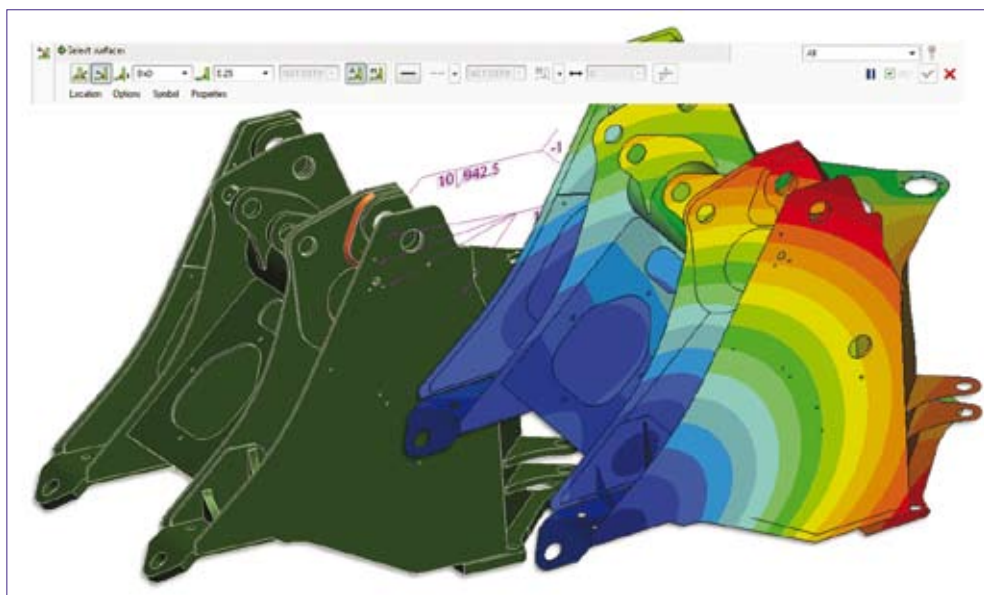
En développant cette nouvelle mouture, les spécialistes de PTC se sont

fixé deux objectifs : « Aller plus loin, en particulier en intégrant davantage d'outils dans la solution et en renforçant ses liens avec ProductPoint, et aller plus vite en travaillant sur l'ergonomie, l'optimisation des processus et l'augmentation de la puissance de certaines fonctions », annonce Sylvain Dick, channel technical manager France.

Pour cela, PTC a amélioré l'ergonomie de son logiciel de conception numérique. Son aspect général n'a guère changé, mais le graphisme y a été revu, ainsi que l'édition dynamique des modèles, dont la modification est assurée en temps réel. Autre nouveauté importante, Pro/E WF 5.0 dispose désormais d'un système d'alerte à plusieurs

niveaux (sur écran et dans l'arbre de construction) quand une fonction « ne passe pas ». L'utilisateur est prévenu, mais le logiciel continue de fonctionner en « mode sans échec ». « Une fonction peut être mauvaise à un instant puis redevenir bonne après d'autres modifications. Cette fonctionnalité évite de détruire un élément puis de le reconstruire ensuite », justifie Sylvain Dick.

A noter, le module de mise en plan a été revu et adopte une allure à la « Office 2007 », avec des fonctions regroupées dans



La Wildfire 5.0 intègre des possibilités de simulations plus importantes dans l'environnement Pro/E.

un « ruban » et une gestion des feuilles par onglets, à la façon d'Excel. « Cette interface devrait se généraliser aux autres modules de Pro/E à l'avenir », annonce sylvain Dick.

Une conception plus automatisée

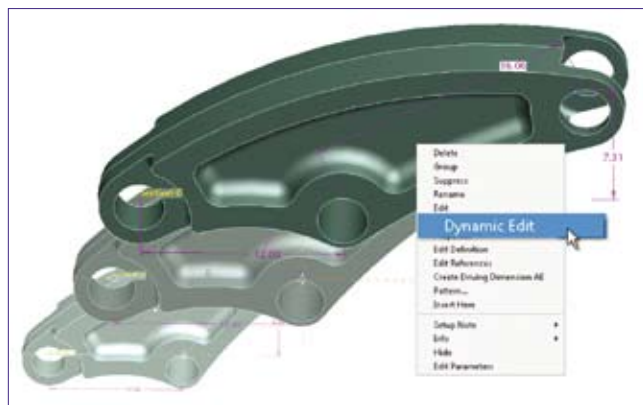
Pro/E progresse également dans la conception des pièces moulées avec des outils de répétitions améliorés et, surtout, avec une nouvelle fonction de génération de nervures. Auparavant, les utilisateurs devaient construire chaque nervure une par une. Désormais, il suffit d'appliquer une esquisse sur son modèle et les nervures se créent automatiquement, en assurant les éventuelles transitions d'arrondis nécessaires. D'après l'éditeur, cette fonction permet de réduire le temps de l'opération de nervurage de 80 %.

Côté gestion des assemblages, les équipes de PTC ont réalisé un gros travail afin de proposer une restructuration automatique et des

représentations simplifiées. « En quelques clics, l'utilisateur regroupe les pièces à lier et le changement se traduit dans l'arbre de construction », commente sylvain Dick. La WF 5.0 bénéficie également d'une nouvelle fonction d'animation d'éclatés et d'un outil intégré de création de structures métalliques, version light de Expert Framework.

La simulation progresse

En 2008, les dirigeants de PTC insistent sur l'aspect critique des fonctions dédiées à la mécatronique et à la simulation directement dans l'univers de conception. L'éditeur a tenu ses promesses : la WF 5.0 bénéficie notamment d'outils d'analyse des risques électriques (analyse des distances de sécurité entre composants électriques et mécaniques) développé en interne, d'une fonction de routage de câbles entièrement repensée et de capacités de simulation dynamique nouvelles, avec notamment la prise



Cette nouvelle version de Pro/E bénéficie d'une meilleure édition dynamique.

PTC espère voir 30 % de sa base utilisateurs passer en Wildfire 5.0 d'ici à un an.

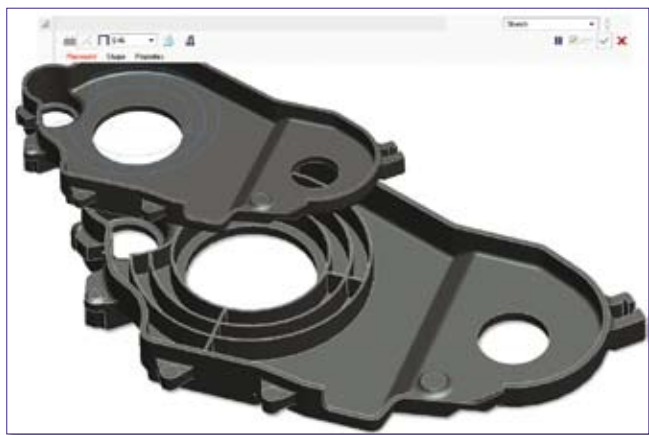
en compte de la plasticité, l'affinage automatique du maillage dans les zones de contact ou le contrôle automatique de la précision. Une fonction « courroie » automatique fait également son apparition et le logiciel est désormais également capable de prendre en compte un profil de denture particulier dans les calculs d'engrenages.

Enfin, pour « aller plus vite et plus loin », PTC se lance dans le « Social Product Development » (approche communautaire du développement, pour les francophiles). Pour accélérer le travail collaboratif, Windchill Productpoint a été intégré à Pro/E. Autrement dit l'utilisateur du logiciel de conception peut avoir direc-

tement accès au serveur et bénéficier d'informations sur les accès aux modèles, sans devoir sortir de son environnement. PTC met également à leur disposition un mini site de partage où tous peuvent se retrouver « autour » d'un produit.

Pas encore de modélisation implicite

PTC espère voir 30 % de sa base utilisateurs passer en Wildfire 5.0 d'ici à un an. La version 4.0 restera également disponible. Les utilisateurs devraient facilement se laisser tenter par cette nouvelle mouture dont les améliorations l'amène sur bien des points au niveau de la concurrence directe. Reste un petit regret : Pro/E ne propose toujours pas d'outils de modélisation implicite. L'intégration de Ccreate, qui comptait parmi les priorités de l'éditeur l'an dernier, semble prendre un peu plus de temps que prévu... « C'est dans les tuyaux », assure-t-on chez PTC. A vérifier l'an prochain, lors de la sortie de la WF 6.0. ♦



Gros point d'amélioration, les pièces moulées, avec notamment une fonction de nervurage automatique.