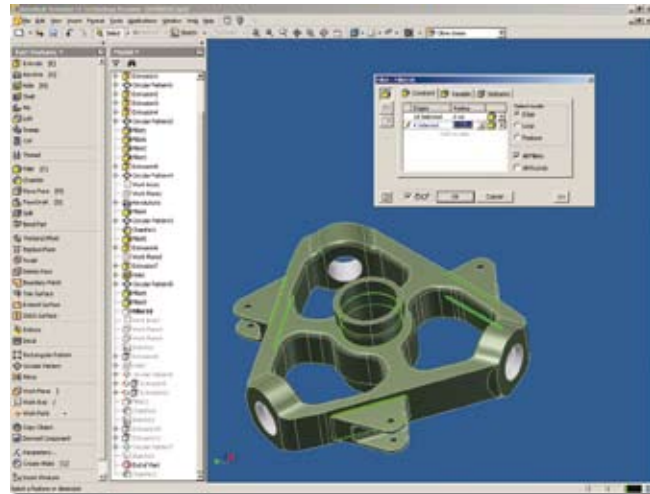


# Inventor LT et bientôt Inventor Mold

**Autodesk ne se laisse pas distancer pas les tenants du PLM. Il lance Inventor LT et annonce l'acquisition prochaine de l'éditeur Moldflow, un spécialiste de la conception et de la simulation des pièces plastiques.**

**V**ous connaissiez AutoCAD LT, vous connaissez désormais Inventor LT. Cet outil gratuit jusqu'au 1<sup>er</sup> mai 2009 arrive en France après avoir été lancé il y a un an aux USA. L'éditeur annonce 300 000 téléchargements de son logiciel au pays de l'Oncle Sam. De quoi s'agit-il ? « Du même outil de modélisation qu'Inventor, mais pour pièces unitaires. Grâce à lui vous pouvez créer, modifier et partager une pièce 3D, créer des mises en plans, ou encore obtenir un rendu réaliste de votre élément et retrouver l'historique de construction pour les solides de base. Caractéristique fondamentale, Inventor LT est en mesure d'importer des fichiers provenant d'autres solutions : UG, Parasolid, Pro/E, Granite, STEP, IGES, SAT, DWF, JT, STL, Inventor drawings, DWG drawings et DXF » explique Christian Domange, directeur des ventes Industrie Manufacturière pour l'Europe du Sud et la Méditerranée.



Les limitations ? Autodesk Inventor LT ne peut pas lire les fichiers 3D et les mises en plans d'ensembles quelque soit leur format, il ne gère pas les pièces de tôlerie, les éclatés, la bibliothèque de pièces standards, ni les modules métiers de la version Pro (Tubes, câblages, etc.). En somme, un outil conçu pour les entreprises qui n'ont pas encore sauté le pas de la 3D et souhaitent tester simplement les capacités de la modélisation sous Inventor. Ceci, tout en conservant une interopérabilité totale avec AutoCAD. Les services marketing d'Autodesk ont même conclu un partenariat avec HP et Lenovo pour

intégrer gratuitement Inventor LT sur leurs stations de travail...

Second événement majeur pour Autodesk, son acquisition de la société américaine Moldflow Corporation. Cet éditeur dispose de centres de R&D à Melbourne et aux Etats-Unis, ainsi que des agences commerciales à divers endroits du globe. L'entreprise emploie 285 personnes et a déclaré un chiffre d'affaires de 55,9 millions de dollars pour l'exercice 2007. La confirmation de ce rachat devrait survenir fin juillet, mais les négociations semblent bien engagées. Le montant de la transaction atteint 297

millions de dollars. Moldflow édite plusieurs outils de simulation de l'injection des pièces en matière plastique. Une brique calcul qui s'ajoute à celles issues des rachats successifs de Solid Dynamics, puis de Plasso Tech.

Commentant cet événement, Christian Domange souligne qu'« Inventor n'est pas la solution de CAO préférée des fabricants de pièces injectées. Cette intégration des outils Moldflow dans notre gamme devrait donc nous ouvrir de nouvelles opportunités de marché. Citons notamment les producteurs de biens de grande consommation, utilisateurs dans une large proportion de nos solutions de design Alias. » Notons d'ailleurs qu'Autodesk a lancé au Brésil et en Chine Inventor Mold, une solution spécifique pour la conception et la fabrication d'outillages et de moules... Une technologie provenant de l'acquisition en fin d'année dernière de la société chinoise Hanna Stratégies. Ce logiciel devrait être proposé en France début 2009.

Gageons que la boulimie d'Autodesk n'est pas prête de s'arrêter en si bon chemin. Un ou deux spécialistes de la CAO pourraient constituer un bon plat de résistance... ■